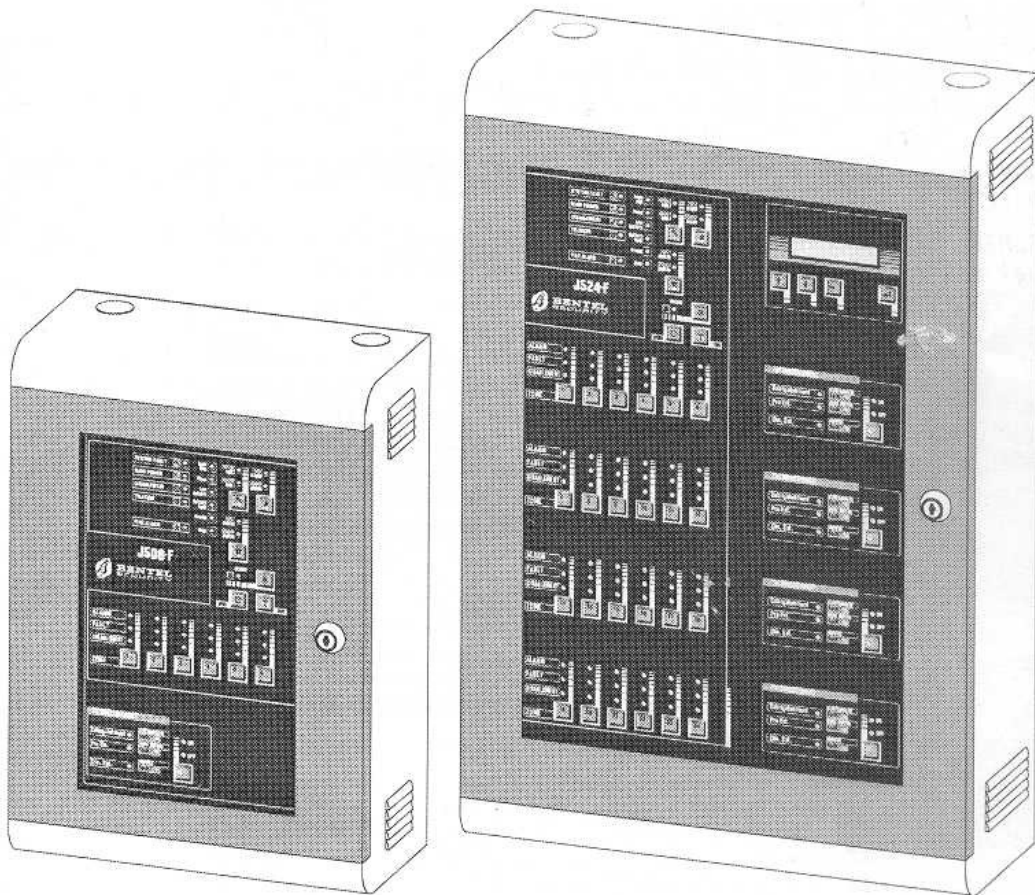


PO@ARNI KONTROLNI PANELI

J524-F

J506-F



UPUTSTVO ZA KORI[ENJE I INSTALACIJU

Ovaj kontrolni panel je razvijen i izrađen u skladu sa najvišim standardima kvaliteta, pouzdanosti i performansi, usvojenih u BENTEL SECURITY srl.

BENTEL SECURITY ne može biti odgovoran za štetu koja je uzrokovana nekorektnom instalacijom ili održavanjem.

Kada je procedura za programiranje ili osobenost karakteristična za oba modela (J524-F i J506-F) onda je u tekstu biti govora o panelu.

Kada je procedura za programiranje ili neka osobenost modela karakteristična samo za jedan od modela, onda je biti tačno specificirano o kom modelu se radi.

VA@NO:

U ovom uputstvu korišteni su neki ENGLESKI izrazi bez posebnog prevoda, jer u našem jeziku ne postoji adekvatna reč koja može da opiše neko svojstvo, a da ne zvuči besmisleno. U tekstu takvi izrazi je biti pisani *ITALIKOM* i posebno naglašeni.

SILENCE, SILENCABLE

Alarmni uređaji koji imaju mogućnost da budu “tihan”, tj. da ne stvaraju ALARM, ako se javi događaj koji bi mogao da ga aktivira.

NONSILENCABLE Alarmni uređaji koji nemaju gornju mogućnost.

ARMING

Da bi se kontrolni paneli i senzori, kao i signalizacija stavili u radno stanje (stanje nadgledanja), potrebno je proći određenu proceduru, posle koje oni postaju spremni za rad.

REARMING

Da bi se kontrolni paneli i senzori, kao i signalizacija iz stanja ALARMA, vratili u stanje nadgledanja, potrebno je proći određenu proceduru, posle koje oni postaju spremni za nadgledanje.

Sadr`aj

UVOD

J-524-F i J506-F kontroni paneli

Dodatni ure|aji

Opis

Ulazi

Izlazi

Funkcionisanje

Interfejsi

Pristup signalizaciji i programiranju

Napajanje

DELOVI

LED diode

Opis delova

Opis komandnih tastera

INSTALACIJA

Instalacija dodatnih tabli

Monta`a kontrolnog panela

Povezivanje

Glavna tabla i ekspander (pro{iriva~iki) terminali

Terminali glavne table

Primer povezivanja

Povezivanje napajanja

Tabela instalacija

Odr`avanje

KRATAK OPIS

Tehni~ka svojstva

Opis terminala

KORI[ENJE

Alarm po`ara

Alarm gre{ke

SILENCE

Isklju~ivanje

REARMING

Test

Displej

Skra}eno uputstvo

OSNOVNE KARAKTERISTIKE

GLAVNA TABLA

- 6 KONTROLISANIH/PREMOSTIVIH ulaznih zona;
- 21 uređaj može se priključiti na svaku zonu: konvencionalni detektori požara, alarmni tasteri i detektor gasa;
- Jedan alarmni izlaz za svaku zonu;
- NEKONTROLISANI/NONSILENCABLE/NEPREMOSTIVI alarmni izlaz na 24VDC, zamena naponskih polariteta;
- KONTROLISANI/SILENCABLE/PREMOSTIVI alarmni izlaz na 24VDC i 12VDC;
- KONTROLISANI/SILENCABLE/PREMOSTIVI izlaz za signalizaciju greške na 24VDC;
- Terminal za JS24 javljanje;
- J524-F; konektor za ekspander (proširivač) JES56-F za 6 zona;
- J524-F; konektor za serijski interfejs;
- Vizuelni (LED diode) i zvučni (zujalica) signal za signal statusa alarma;
- J506F: ugrađeno napajanje/punjač baterija 27.6VDC, 1.1A.

NAPAJANJE

- Napajanje/punjač baterija 27.6VDC, 2.5A.

PROŠIRENJA

- 6 KONTROLISANIH/PREMOSTIVIH ulaznih zona;
- do 21 uređaj se može priključiti na svaku zonu: konvencionalni detektori požara, alarmni tasteri i detektor gasa.
- Jedan alarmni izlaz za svaku ulaznu zonu.

PAKOVANJE

- Zaštite komande pomoću vrata koja se mogu zaključiti;
- Rupe za eksterne kablove i oklopljeni kablovi;
- Vrata koja se mogu ukloniti;
- J524-F: može se proširiti sa 3 (ekspandera) proširivača (24 zone), i displejom;
- J524-F: odeljak za dve 12V, 17Ah baterija
J506-F: odeljak za dve baterije 12V, 7Ah.

UVOD

J-524F I J506-F KONTROLNI PANELI

Paneli J5024-F i J506-F su razvijeni i proizvedeni u skladu sa najvišim standardima kvaliteta, pouzdanosti i performanci, u odnosu na sve BENTEL SECURITY panele.

Delovi J524-F i J506-F kontrolnih panela imaju najbolje performanse ako se nalaze u okruženju koje odgovara 3k5 kategoriji IEC 721-3-3:1978.

Paneli J524-F i J506-F su u osnovi slični: oba imaju glavnu tablu sa 6 KONTROLISANIH/PREMOSTIVIH ulaznih zona; i po`arne izlaze i izlaze za grešku tipa KONTROLISANIH/SILENCABLE/PREMOSTIVIH izlaza, kao i ostale izlaze bez ovih mogućnosti.

Model J524-F je pogodan za velike instalacije, on podr`ava do 3 panela za proširivanje za ukupno 24 zone, i displej; tako`e ima RS232 interfejs za povezivanje sa PC računarom, 2.5A `opersko napajanje, kao i ku`ite za dve 12V, 17Ah baterije.

Model J506-F pogodan je za sisteme srednje veličine, ima 6 zona na glavnoj tabli i napaje se pomoću 1.1A linearnog izvora napajanja, koje se nalazi u glavnoj tabli, i ima dve 12V, 7Ah baterije.

Oba modela imaju terminale za priklju`ivanje javlja`a alarma.

DODATNI URE`AJI

JES56-F je ure`aj za proširivanje (ekspander), sa 6 ulaznih zona za povezivanje detektora po`ara, glavne table i ostalih ure`aja za proširivanje. Ovaj ure`aj prosleđuje svoje signale statusa glavnoj tabli, koja aktivira signalizaciju i ostale kontrolne ure`aje. Nekoliko ure`aja za proširenje mo`e biti spojeno tako da se ceo sistem mo`e široko konfigurirati.

JLCD5-F - je displej sa LED diodama, poređanih u dva reda sa 16 karaktera svaki. Ispod displeja se nalaze 4 tastera, pomoću kojih je moguće dobiti detaljne informacije o signalima LED dioda i nalaze se na prednjoj strani modela J524-F. Samo J524D-F model je opremljen displejom, ali je moguće instaliranje i na modul J-524F.

JS24 - je panel za javljanje, i spaja se sa 5 `ica na J524-F i J506-F kontrolne panele. On se koristi za javljanje svih vizuelnih i zvu`nih signala, i mo`e biti instalisan do 100 metara od kontrolnog panela.

Softver - je konfigurisan da radi u WINDOWS okruženju, i kontroli`e statusu na J524-F panelu preko RS232 veze. On omogućava programiranje kontrolnog panela, praćenje događaja i tampaње.

ULAZI

Kontrolni panel ima specificirane ulaze za uređaje za detekciju požara (zone detekcije), za spajanje konvencionalnih detektora požara. Ovi ulazi se ponašaju kao otvoreni kontakti tokom perioda nadgledanja, i kao otpori tokom statusa alarma. Iz tog razloga, uređaji koji imaju slična svojstva kao detektori požara mogu da se priključe na ove ulaze (tasteri za alarm i detektori gasa)

UPOZORENJE ! Ne spajati više od 21 uređaja po zoni.

Ovi ulazi su balansirani otpornikom 2,700Ω i mogu detektovati i signalizirati požar, linije u kratkom spoju (nastale uglavnom usled greške u detektoru), kao i tamper na liniji (nastalih uklanjanjem detektora iz baze).

IZLAZI

Izlazi J506-F i J524-F kontrolnih panela mogu se podeliti u dve grupe: **KONTROLISANI/SILENCEABLE** i **NEKONTROLISANI/NONSILENCEABLE**.

Prva grupa izlaza (KONTROLISANI/SILENCEABLE) se sastoji od:

- Izlaz sa pozitivnim 27.6 VDC, u slučaju alarma (terminali 30-31[AT+]);
- Izlaz gde pozitivni 27.6 VDC pada u slučaju alarma (terminali 32[AT-]);
- Izlaz gde pozitivni 13.8 VDC pada u slučaju alarma (terminali 34[F]), {to je pogodno za povezivanje sa telefonskim uređajem za pozivanje, koji rade na 12VDC;

Kontrolni panel može detektovati i signal kratkog spoja i prekida na ovim izlazima; postoji taster za "utišavanje" tj. onemogućavanje ovih alarma; efekti utišavanja postoje samo na ovim izlazima, i ne utiču na izlaze tipa NEKONTROLISANI/NONSILENCEABLE.

Izlazi [AT+] i [F] su u skladu sa EN54-2 standardom

Druga grupa NEKONTROLISANI/NONSILENCEABLE:

- Određeni izlaz za povezivanje osnovnih uređaja kao {to je sirena sa sopstvenim napajanjem na 24VDC (terminali 27[+N]);
- Određeni izlaz za povezivanje piezoelektričnih sirena, požarnih zvana, flešera i sličnih uređaja koji rade na 24VDC (terminali 26[+A]);
- Slobodna izmena (terminali 23[NO] 24[COM] 25[NC]) koji zbog jednostavnog oštrenja, dozvoljavaju kontrolu onih uređaja koji ne mogu biti spojeni direktno na prethodna dva izlaza.

UPOZORENJE: Samo uređaji sa SELV (Sigurnosni eksrta niski napon) mogu biti spojeni na NEKONTROLISANE/NONSILENCEABLE izlaze.

Izlaz za ponavljanje ([Ox] terminal) je dodeljen svakoj ulaznoj zoni, za selektivno upravljanje u slučaju požara, i aktivira se isključivo uređajima u zonama koje generišu alarm.

Prva grupa (KONTROLISANI/SILENCEABLE) ima izlaz koji se aktivira u slu~aju gre{ke: na tom izlazu je tokom ovog doga|aja negativni napon(terminal 28[-G]).

FUNKCIONISANJE

U slu~aju da se dogodi alarm na zoni koja je uklju~ena, kontrolni panel aktivira odgovaraju}i ure|aj koji je spojen na alarmni izlaz.

Status alarma se pokazuje:

- ALARM LED dioda svetli ukazuju}i na zonu koja je generisla alarm;
- Brz, isprekidan zvuk;
- LED dioda FIRE ALARM svetli na prednjem panelu;
- Poruka [Fire A1. F=01 | T. A1.=01 L=01 ↵] se pojavljuje na displeju J524D-F modela;
- Prespajanjem terminala 24[COM] i 23[NO];
- Naponom 27.6VDC na terminalima 26[A+] i 31[+AT+];
- Nedostatkom napona 27.6VDC na terminalima 27[+N] i 32[AT-];
- Nedostatkom napona 13.8VDC na terminalu 35[F]
- Pritiskom na taster SILENCE zaustavlja se *SILENCEABLE* izlaz momentalno, i ovaj status }e se zadr`ati sve dok se isti taster ne pritisne ponovo.

Pritisak na taster RESET }e zaustaviti ciklus alarma.

KONTROLISANI TERMINALI: Terminali dodeljeni ulaznim zonama, i odre|enim po`arnim alarmima i alarmima gre{ke su KONTROLISANI, i zbog toga, u stanju mirovanja (nadgledanja) oni moraju biti spojeni na masu, pomo}u otpornika 2,700Ω (crvena-ljubi~asta-crvena-zlatna); ako su pak u kratkom spoju ili otvoreni oni }e generisati alarm gre{ke, koji se pokazuje:

- Prekidnim zvukom (0.5s) na kontrolnom panelu;
- LED dioda SYSTEM FAULT svetli na kontrolnom panelu;
- LED dioda gre{ke svetli na zoni i/ili izlazima gde postoji kratak spoj;
- Porukom [FAULT F=01 | T. Flt.=01 L=01 ↵] na displeju J524D-F modela;
- Negativnim naponom na terminalu 28[-G];

Izlaz alarma gre{ke (28[-G]) }e se povratiti u normalno stanje mirovanja (nadgledanja) spontano, kada se zavr{i status gre{ke, sem ukoliko gre{ka nije na izlazu, u kom slu~aju }e ostati aktivan sve dok se ne pritisnu tasteri SILENCE ili RESET.

^ak i kada se status gre{ke spontano poni}ti, gre{ka se signalizira sve dok se kontrolni panel ne setuje ponovo. Memorisane gre{ke se signaliziraju pomo}u:

- Kratkog zvu~nog signala (1s), nakon koje sledi duga~ka pauza od (9s);
- Svetlucanje odgovaraju}e LED diode;
- Porukom [Fault memory ! | Signalling ON] na displeju J524D-F panela.

SILENCEABLE TERMINALI: Pritiskom na taster **SILENCE** na prednjem delu panela moguće je *SILENCEABLE* alarm postaviti u stanje mirovanja; u stanju mirovanja se zadržava dok se ponovo ne pritisne isti taster, ili se ne pojavi novi alarm (požarni ili alarm greške). Ovaj status se signalizira:

- Kratak zvučni signal (1s), praćen dugom pauzom (9s);
- Svetli SILENCE LED dioda.

TERMINALI ZA PREMOŠTIVANJE: Terminali za ulazne zone, i određeni požarni izlazi kao i izlazi za grešku mogu biti isključeni pritiskom na određene tastere na prednjem delu kontrolnog panela. Onemogućene zone ne mogu generisati bilo kakav alarm, dok onemogućeni izlazi ne mogu generisati alarme.

UPOZORENJE: Zone koje se mogu premostiti mogu se onemogućiti samo kada nisu aktivirane. Ako su uključene, tokom statusa alarma, biće aktivirane odmah. Ulazne zone mogu biti premoštene čak i ako su aktivne; u tom slučaju odgovarajući izlaz za alarm (terminal [OX]) i izlaz za alarm greške će biti onemogućeni. Ako su ulazne zone omogućene tokom alarma požara ili greške, požarni alarm ili alarm greške će biti aktivirani odmah.

Status onemogućivanja pokazuje se:

- DISABLEMENT LED dioda svetli na prednjoj ploči;
- DISABLED LED dioda koja odgovara onemogućenoj zoni ili izlazu svetli.

Ponovo uključivanje (*REARMING*): Pritiskom na taster RESET svi izlazi (KONTROLISANI/*SILENCEABLE* i NEKONTROLISANI/*NONSILENCEABLE*) prelaze u stanje mirovanja (nadgledanja).

UPOZORENJE: Izlazi će se vratiti u stanje nadgledanja kada proces uključivanja i setovanja bude kompletan (10s posle pritiska tastera); sem ukoliko još postoje zone koje se nalaze u statusu alarma ili greške.

Kada se kompletno završi proces ponovnog uključivanja, memorija se čisti i komanda SILENCE, ako je aktivna biva onemogućena.

VIZUELNI SIGNALI: Status kontrolnih panela prikazan je LED diodama u boji na prednjoj strani panela. Zeleno pokazuje normalan status; amber boja LED diode ukazuje da je neka funkcija aktivirana, ili je prisutna greška u sistemu, crvena LED dioda ukazuje na status alarma.

Memorija: Signaliziranje nekog događaja se zadržava sve dok se panel ponovo ne uključi, čak i kada se događaj završio. Memorisani događaj se signalizira:

- Kratak zvučni signal (1s) praćen dugom pauzom (9s), koji se emituje sa zugalice kontrolnog panela;
- Svetlucanje LED diode;

- Poruka [Fault memory ! | Signalling ON] ili [Alarm memory ! | Outputs ON] na displeju J524D-F modela.

Zvu~ni signali: U donjoj tabeli prikazani su zvu~ni signali za razli~ite uslove:

Zvu~ni signal	Uslovi
Brzo isprekidano	Alarm
Prekidaju}i (0.5s)	Gre{ka
Kratko (1s) , duga pauza (9s)	Uti{avanje ili memorija
Kontinualno	Ponovo uklu~enje ili test LED dioda.

Test: Zujalica i LED diode, uklju~uju}i i one koje se nalazde na posebnom panelu za javljanje, mogu biti testirane pritiskom na taster TEST.

Displej: Model J524D-F ima displej sa 2 vrste od po 16 karaktera, koji prikazuju detalje o signalima koji se pojavlju na LED diodama, ali i o informacijama o uzroku gre{ke na ulazima ili izlazima (kratak spoj ili prekid).

Panel za javljanje i PC: Oba modela imaju mogu}nost povezivanja sa JS24 panelom za javljanje, za ponavljanje signalizacije svih vizelnih i akusti~nih signala, koji mo`e biti instaliram do 100 metara od kontrolnog panela. J524-F mo`e biti spojen sa PC ra~unarom, koji ima potreban softwer, za udaljenu kontrolu kontrolnog panela, alarm i signaliziranje gre{ke kao i {tampanje. Softwer omogu}ava programiranje odrejenih parametara, kao i kreiranje kontrolnih fajlova po `elji kupca.

Pristup signalizaciji i komandama

Postoje 4 nivoa pristupa signalizaciji i komandama:

Nivo 1: Vrata od pleksigasa omogu}avaju posmatranje statusa kontrolnog panela; **Nivo 2:** Brava omogu}ava pristup komandama samo autorizovanim osobama;

Nivo 3: Pristup internim delovima kontrolnog panela, za odr`avanje ili zamenu baterija. Pristup mora biti izvr{en od strane autorizovane osobe sa potrebnim kvalifikacijama, i mogu}e je samo kada odvrnu sigurnosni zavrtnji sa unutra{njih vrata;

Nivo 4: Oправка elektronske plo{ice (zamena mikrokontrolera) mora biti izvr{ena od strane samog proizvo{a~a, i mogu}e je samo kada odvrnu sigurnosni zavrtnji sa unutra{njih vrata;

Napajanje

Napajanje modela J524-F i J506-F je u skladu sa EN54-4 standardom. Oba kontrolna panela koriste glavno napajanje iz gradske mre`e 220VAC, 50Hz.

- ♦ Model J506-F ima linearni izvor DC napajanja na elektronskoj plo{ici 1.1A pri 27.6VDC;
- ♦ Model J524-F ima ~opersko DC napajanje unutar kutije, 2.5A, 27.6VDC;

Oba modela imaju porstor za dve baterije od 12VDC, koji slu`e kao izvor napajanja za 24VDC i za sve priklju~ene ure{laje tokom nestanka struje gradske mre`e, kao i "kupljenje" vrhova struje koji prelaze kapacitet napajanja.

- ♦ Model J506-F mo`e da primi dve baterije 7Ah (Model YUASA NP 7-12 FR ili sli~an, klase UL94-V2 ili vi{e);
- ♦ Model J524-F mo`e da primi dve baterije 17Ah (Model YUASA NP 17-12 FR ili sli~an, klase UL94-V2 ili vi{e);

Kontrolni panel mo`e da registruje i prepozna slede}e gre{kke napajanja:

1. Pregoreo osigura~ (FUSES LED);
2. Slaba baterija (LOW BATTERY LED);
3. Gre{kka baterije (BATTERY FAULT LED);
4. Gre{kka uzemljenja (GROUND FAULT LED);
5. Gre{kka napajanja (MAIN LED)

"**Gre{kka napajanja**" mo`e biti signalizirana sa izvesnim ka{njenjem potrebnim da se filterski kondenzatori isprazne, dok "**Gre{kka baterije**" mo`e imati ka{njenje i 2 minute koliko iznosi vreme izme|u dve provere baterije.

LED DIODE - opis gre{kke, normalno stanje (stanej mirovanja tj. nadgledanja)

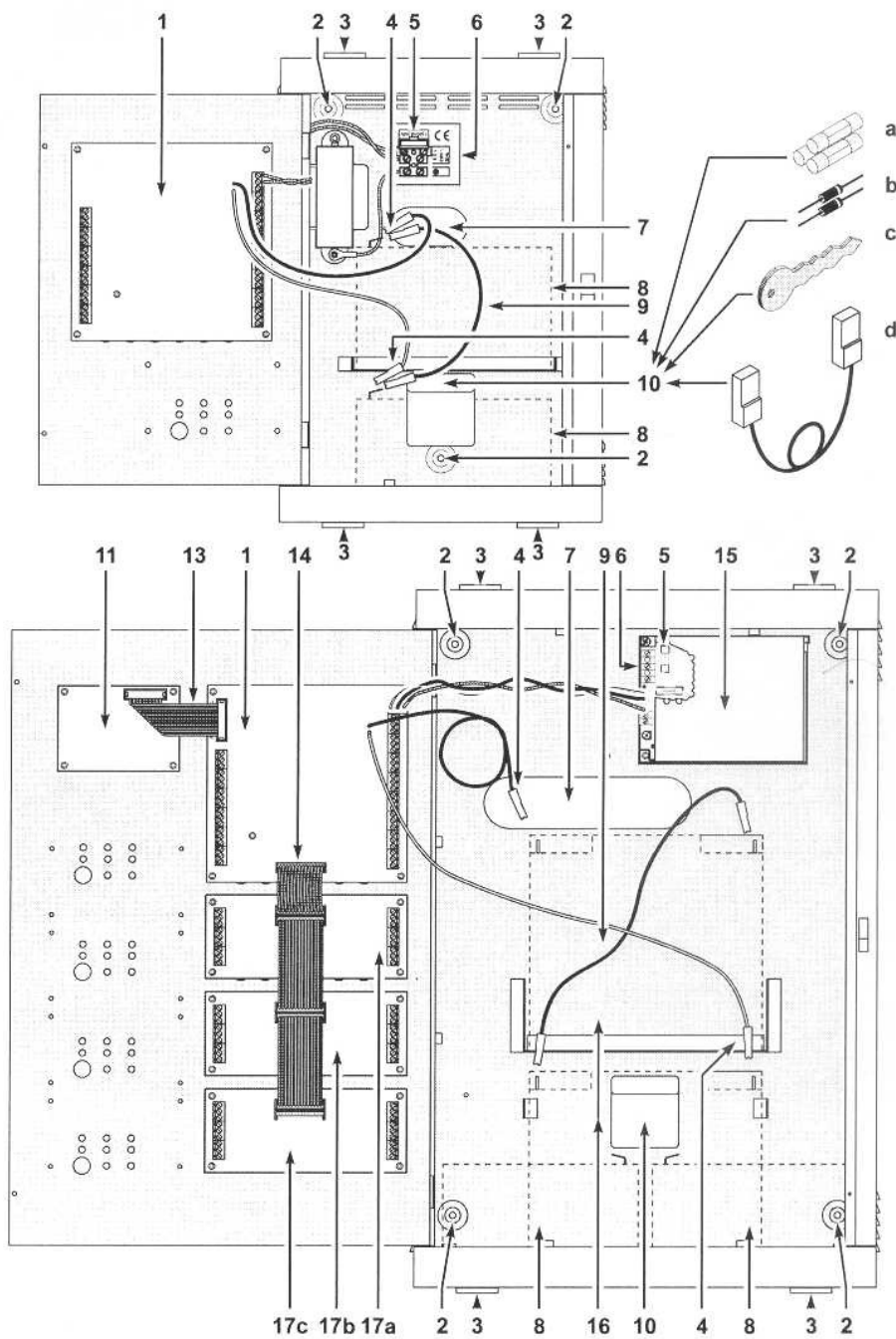
GENERAL FAULT	Isklj.	Gre{kka tipa: blokiran kontrolni panel, pregoreo osigura~, slabe baterije, lo{e baterije, lo{e uzemljenje, gre{kka eksternog napajanja, izlaz za gre{kku otvoren ili u kratkom spoju, gre{kka na jednoj ili vi{e zona
---------------	--------	---

MAIN POWER	Svetli	Kada ne svetli, eksterno napajanje (230VAC) je nestalo.
DISABLE MENT	Isklj.	Kada svetli jedan od premostivih ulaza ili izlaza je onemogućen, pomoću odgovarajućeg tastera
TELECOM	Isklj.	Kada svetli, izlaz za TF uređaj je aktivan (terminal 34[F] otvoren)
FIRE ALARM	Isklj.	Kada svetli ukazuje na status alarma, kontrolni panel je aktivirati izlaz koji je omogućen
LOGIC UNIT	Isklj.	Kada svetli, kontrolni panel je blokiran
FUSES	Isklj.	Kada svetli, ukazuje na pregorele osigurače (23, 24 i 25)
LOW BATTERY	Isklj.	Kada svetli, baterija je slaba i ne može se garantovati ispravan rad; u slučaju da dođe do nestanka struje; potrebno je sačekati nekoliko sati, ako LED nastavi da svetli, baterija se više ne može puniti i mora se zameniti.
BATTERY FAULT	Isklj.	Kada svetli, ukazuje da je baterija slaba ili je uopšte nema; proveriti osigurač 25
GROUND	Isklj.	Kada svetli ukazuje da postoji "curenje" prema masi; proveriti konektore
MAIN	Isklj.	Kada svetli, ukazuje na grešku glavnog napajanja (230VAC), napajanje ide preko baterija. Ova LED dioda je u kombinaciji sa zelenom LED diodom, i ukazuje na grešku i kada se vrati napajanje.
TROUBLE FAULT	Isklj.	Kada svetli, izlaz za alarm greške (terminali 28-29[G]) je ili u kratkom spoju ili su otvoreni krajevi
DISABLE FAULT	Isklj.	Kada svetli, izlaz za alarm greške (terminali 28-29[G]) su isključeni pomoću odgovarajućeg tastera, i neće biti aktivirani ukoliko se desi greška
FAULT ALARM	Isklj.	Kada svetli, KONTROLISANI/SILENCEABLE izlazi po`arnog alarma (terminali 30-31[AT+] 32[AT-]) su u kratkom spoju ili su otvoreni
DISABLE ALARM	Isklj.	Kada svetli KONTROLISANI/SILENCEABLE izlazi po`arnih alarma (terminali 30-31[AT+] 32[AT-]) su onemogućeni, pomoću odgovarajućeg tastera, i neće biti aktivirani u slučaju statusa po`arnog alarma.
FAULT DIALLER	Isklj.	Kada svetli izlaz za pozivanje TF (terminal 34[F]) je u kratkom spoju ili su otvoreni.
DISABLE DIALLER	Isklj.	Kada svetli, izlaz za pozivanje TF (terminal 34[F]) je onemogućen, pomoću odgovarajućeg tastera, i zbog toga ne može biti aktiviran u slučaju alarma
SILENCE	Isklj.	Kada svetli, izlazi KONTROLISANI/SILENCEABLE (terminali 28-29[G], 30-31[AT+], 32[AT-] i 34[F]) prelaze u stanje mirovanja, pritiskom na odgovarajući taster, status "utišavanja" je ostati nepromenjen sve dok se ponovo ne pritisne taster SILENCE.
ALARM	Isklj.	Kada svetli, ukazuje na po`arni alarm u određenoj zoni.
FAULT	Isklj.	Kada su odgovarajućoj zoni kratak spoj ili otvoreno kolo;

		shodno tome nije u stanju da detektuje po`ar.
DISABLE MENT	Isklj.	Kada svetli, odgovaraju}a zona je onemogu}ena, pritiskom na odgovaraju}i taster, i shodno tome ne mo`e se generisati alarm.

SASTAVNI DELOVI:

1 Glavna plo`a	2 Rupe za {rafove	3 Rupa za spolja{nje kablove	4 Konektor za betarije
5 Osigura~i: J506-F F 500mA 250V J524-F F 3.15A 250V	6 Terminal za priklju~enje glavnog napajanja 230VAC, 50 Hz	7 Rupa za kablove	8 Odeljak za dve baterije 12V 7Ah (ne isporu`uje se)
9 D`amper za serijsko spajanje baterija	10 Kesica sa a) osigura~ima, b) dve 1N400 (2 ili 7), C) 2 klju~a, d) d`amper	11 Disple modul (opcionalno)	12
13 Flet kabl za povezivanje sa displejom	14 Flet kabel za pro{irenje	15 ~opersko napajanje/ punja~ baterija	16 Odeljak za dve baterije 12V 17Ah (ne isporu~uje se)
17 Pro{irenje (opcionalno) : slovo pored brojeva ukazuje na redosled.	18 Konektor za displej	19 Terminal za povezivanje	20
21 Mikroprocesor	22 Izlazni konektori za pro{iriva~	23 Konektor za serijski inetrfejs	24 F 500ma 250V osigura~, za 12V (13.8V) izlaze
25 F 3.15A 250V osigura~, za 24V (27.6V) izlaze	26 F 6.3A 250V osigura~, ukoliko se baterija pogre{no ve`e	27 konektor za ~opersko napajanje	28 Rezervni d`amper
29 Upozoravaju}a LED dioda za ~opersko napajanje	30 Trimer za fino pode{avanje izlaznog napona na ~operskom napajanju	31 24V (27.6V) izlaz	32 {rafovi za zatvaranje ~operskog napajanja
33 Plasti~ni pokriva~	34	35 Ulazni konektori za pro{iriva~ki modul	36
37 [rafovi za zatvaranje panela	38 Brava	39 Displej modul	

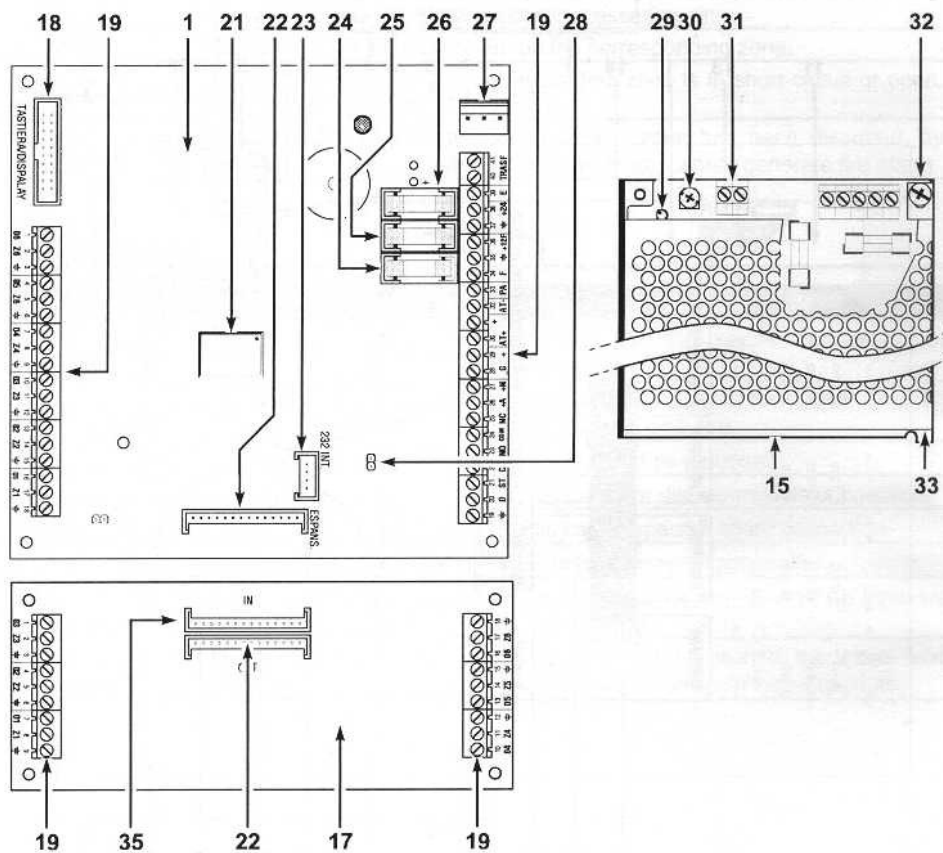


Slika 1 – Delovi kontrolnog panela

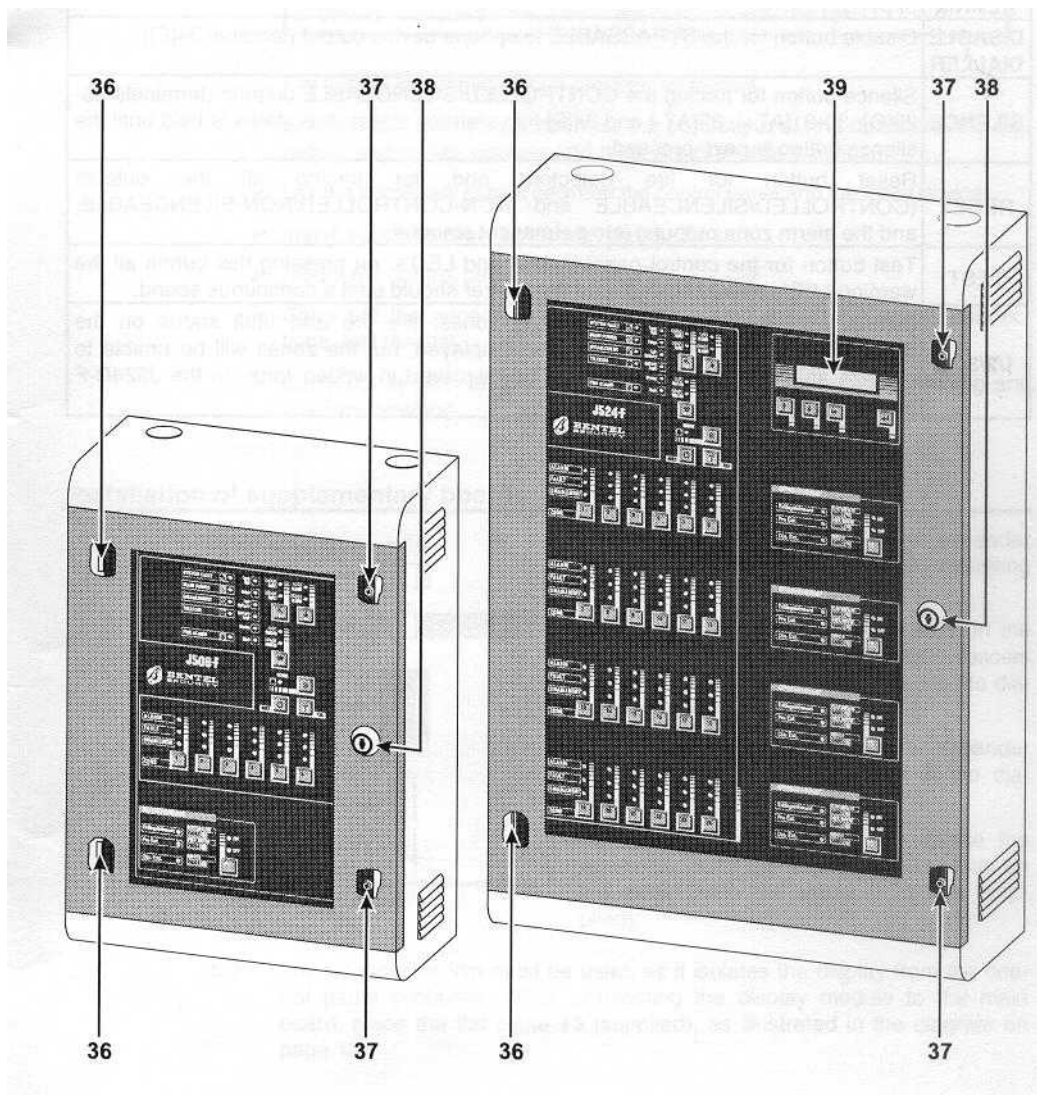
TASTERI

DISABLE FAULT	Taster za onemogućavanje PREMOSTIVIH izlaza alarma greške; terminali 28-29[G] ,
DISABLE ALARM	Taster za onemogućavanje PREMOSTIVIH izlaza alarma požara; terminali 30-31[AT+] i 32[AT-]
DISABLE DIALLER	Taster za onemogućavanje PREMOSTIVIH izlaza za TF uređaje terminal 34[F] ,
SILENCE	Taster za KONTROLISANE/ <i>SILENCEABLE</i> izlaze (terminali 28-

	29[G], 30-31[AT+], 32[AT-] i 34[F] prelaze u stanje mirovanja (nadgledanja), pritiskom na odgovaraju}i taster). Status }e ostati nepromenjen sve dok se ponovo ne pritisne taster SILENCE.
RESET	Taster za resetovanje svih detektora po`ara i za uspostavljanje statusa mirovanja (nadgldanja) na svim izlazima (KONTROLISANI/SILENCEABLE i NEKONTROLISANI/NONSILENCEABLE)
TEST	Test taster za zujalicu na kontrolnom panelu i LED diode; pritiskom na ovaj taster sve LED diode za upozoravanje }e se upaliti a zujalica }e emitovati kontinualni zvuk.
1/2/3...	Taster za isklju~enje odgovaraju}e zone: po`arni status i status gre{ke na isklju~enoj zoni }e biti memorisani i prokazani na displeju, ali }e zona biti onemogu}ena da aktivira bilo koji izlaz (status ne}e biti prikazan u pismenoj formi na J524D-F modelu)



Slika 2 - Glavna plo~a, ekspander plo~a i plo~a ~operskog napajanja



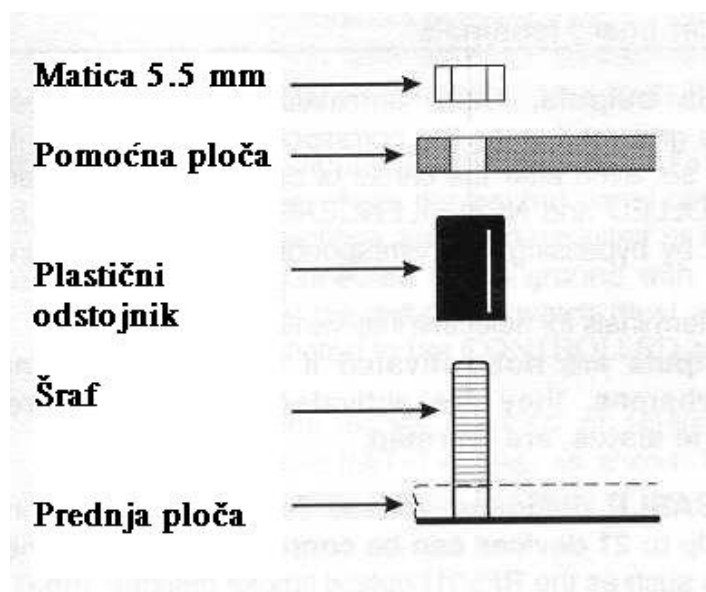
Slika 3 - Prednja strana kontrolnog panela

PA@NJA: Instalacija kontrolnog panela mora bit izvedena u skladu sa instrukcijama koje slede.

Procedura za instalaciju je sledeja:

- ◆ Izaberite mesto za kontrolni panel, detektore, signalizaciju, kontrolne ure|aje i osatale ure|aje za prevenciju od po`ara.
- ◆ Polo`ite neophodne kablove izme|u kontrolnog panela i ure|aja
- ◆ Instali{ite pomo}ne ure|aje
- ◆ Montirajte kontrolni panel
- ◆ Pove`ite sve neophodne veze, ostavljaju}i kabl za napajanje za kraj;
- ◆ Izvedite tetstiranje sistema(ure|aje za detekciju, kontrolnoi panel, signalizaciju i pomo}ne ure|aje)

INSTALACIJA POMOJNIH UREĐAJA



Displej, i bilo koji uređaj za pričvršćivanje treba montirati pre kontrolnog panela.

Oni treba da su pozicionirani kako je to prikazano na dijagramu na slici 1: koristiti plastične odstojnike i šrafove koji se nalaze u kompletu, kako je to prikazano na dijagramu levo.

Koristite flet kablove (koji su isporučeni) za pričvršćivanje, kako je to prikazano na slici 1.

Da bi postavili displej, prvo skinuti ne-providni film koji pokriva rupe na panelu, sa provodnim filmom (koji se isporučuje)

Providni film mora biti korišten, da bi se izolovao displej od kontrolnog panela. Kada spajate displej, za glavnu ploču, postavite flat kabl **13** (ispušten), ako je to prikazano na slici 1.

Ukloniti zaštitne kapice i provući spoljašnji kabl kroz rupu **3**, provući oklopljene kablove kroz prolaz **7**, koristiti rupe za šrafove **2**, da bi montirali panel.

Kablovi sa kutijom (kroz rupu **3**) treba da su osigurani sa HB klasom zaštitnih šrafova.

PAŽNJA: Pre nego što bušite rupe, proverite da li ima električnih kablova ili vodovodnih cevi. Displej modela J524D-F treba da je iznad nivo oči.

POVEZIVANJE:

Koristiti oklopljene kablove koji su jednim krajem vezani za uzemljenje kontrolnog panela, a drugi kraj je slobodan. Reči **KONTROLISANI**, **SILENCEABLE** i **PREMOSTIVI** se koriste da bi definisali terminale, kako je to objašnjeno na strani 7.

PAŽNJA: Odvojite nisko naponske žice (12V i 24V) od visokih napona (220V), i napravite dve gomile koristeći traku. Na ovaj način, ako dođe do odpajanja slučajno, one će ostati na svojoj poziciji, i neće doći u kontakt sa ostalim žicama kontrolnog panela.

TERMINALI GLAVNE PLOČE I PRIČVRŠĆIVANJE

[06]...[01] PREMOSTIVI IZLAZI ZONA ALARMA: Ovi terminali su normalno otvoreni. Oni su spojeni na masu kada određena zona prelazi u status alarma, i ostaju u tom stanju čak i kada prestanu razlozi koji su doveli do alarma. Ovi izlazi su nekontrolisani i *NONSILENCEABLE*, i mogu jedino biti u stanju mirovanja (nadgledanja), premoćavanjem odgovarajuće zone ili iskljućivanjem kontrolnog panela.

Ove izlaze izlaze je moguće koristiti za selektivne intervencije.

Izlazi zona alarma nisu aktivni ako su odgovarajuće zone onemogućene, i aktivne su kada su odgovarajuće zone u statusu alarma, ponovo uključene.

[Z6]...[Z1] KONTROLISANE/PREMOSTIVE ZONE DETEKCIJE. Terminali za spajanje sa detektorima poćara. **Do 21 urećaj moće biti spojeno na svaku zonu.** Konvencionalni detektori kao {to je **RF501t** (optićki detektor dima), **RT 1101/102** (detektor porasta temperature), alarmni tasteri i detektori gasa.

Ne spajajte viće od 21 urećaj na svaku zonu.

Ne spajajte viće od 3 detektora gasa na svaku zonu.

Ovi terminali treba da su spojeni na uzemljenje sa 2,700 Ω otpornikom (crvena- ljubićasta-crvena-zlatna), kada postoji 680 Ω otpor u paraleli sa ovim (normalizovana vrednost za detektore poćara u statusu alarma); izlaz odgovarajuće alarmne zone je povezan sa uzemljenjem, dok je odgovarajućii izlaz alarma poćara bit aktiviran odmah.

[L]...[L] Uzemljenje detektora.

TERMINALI GLAVNE PLOĆE

[L][D][ST][CK] Panel za javljanje. Terminali za panel za javljanje.

[NO][COM][NC] NEKONTROLISANI/NONSILENCEABLE izlazi alarma poćara. Slobodna izmena povezivanja urećaja koji ne mogu biti *SILENCEABLE*, i ne mogu biti spojeni direktno na [+A] ili [+N] terminale.

- ◆ u statusu mirovanja terminal [COM] je spojen sa terminalom [NC]
- ◆ u slućaju poćarnog alarma terminal [COM] se spaja sa terminalom [N0]

[+A] NEKONTROLISANI/NONSILENCEABLE pozitivni izlaz poćarnog alarma. Terminal za urećaje koji ne mogu biti *SILENCEABLE*, i aktiviraju se sa pozitivnih 24VDC.

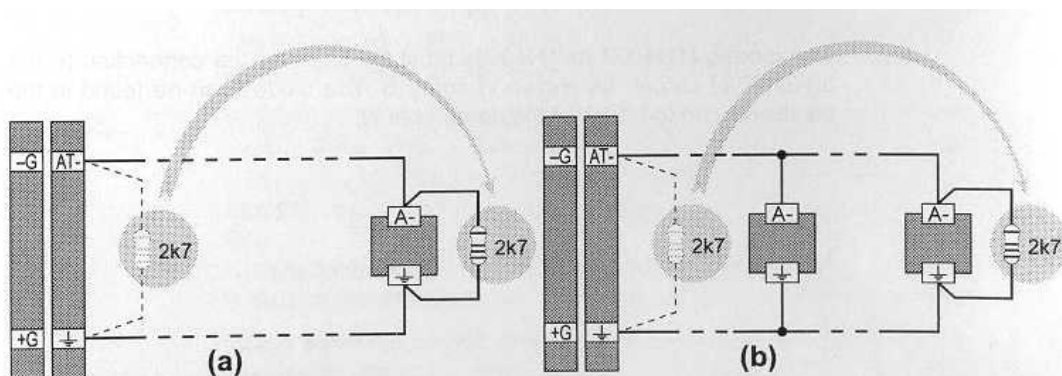
- ◆ +24VDC je normalno na terminalu;
- ◆ ovaj terminal je otvoren u slućaju statusa poćarnog alarma

Izlazi [N0][COM][NC][+A] i [+N] su spojeni na normalno napajani rele, tako da u slućaju nestanka kompletnog napajanja (glavnog i baterijskog) samo-napajani ili eksterno spojeni urećaji na ovim izlazima je biti aktivirani.

Samo oni uređaji koji imaju SELV struju (sigurnosni ekstra mali napon) mogu biti spojeni na izlaze [N0] ,[COM] ,[NC] ,[+A] i [+N]

KONTROLISANI IZLAZI: Izlazi 28-29[G], 30-31[AT+], 32[AT+] i 34[F] su kontrolisani, i zbog toga kontrolni panel može da detektuje i signalizira bez obzira da li su izlazne veze u prekidu ili u kratkom spoju. Ovi terminali moraju uvek biti vezani na masu sa 2,700Ω otpornikom (crvena-ljubičasta-crvena-zlatna); koji mora biti uvek spojen na poslednju uređaj koji se nalazi na KONTROLISANOM izlazu, kako je to prikazano na slici 4.

Diode (1N4002 ili 1N4007) moraju da se koriste na 30-31[AT+] izlazu, kako je to prikazano na slici 5. Diode se nalaze u plastičnoj vrećici, pozadi kontrolnog panela.

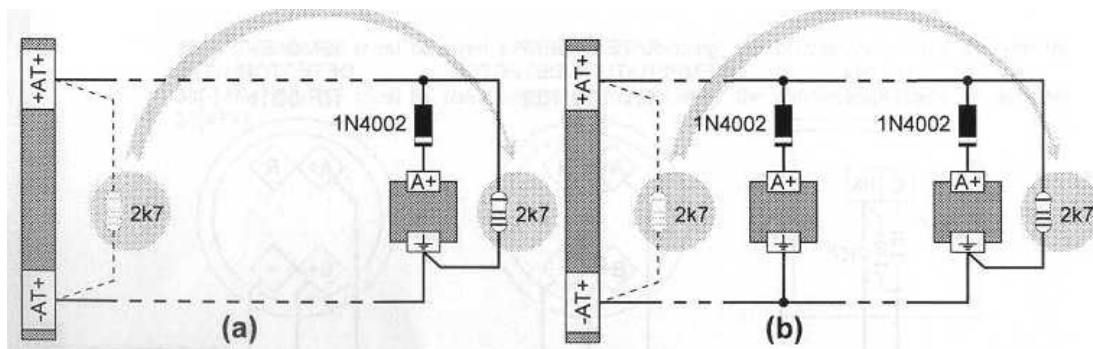


Slika 4 - Dijagram za povezivanje jednog uređaja (a), i više od jednog uređaja (b) na KONTROLISANI izlaz: pretpostavka je da se uređaj aktivira pomoću nultog potencijala na [A-] terminalu.

[-G] ,[+G] KONTROLISANI/SILENCEABLE/PREMOSTIVI negativni izlazi za alarm greške. Terminali za povezivanje KONTROLISANI/SILENCEABLE uređaja koji se aktiviraju negativnim naponom.

- Negativan napon je na [-G] terminalu u slučaju greške (greška zone, kontrolni panel blokiran, izgoreo osigurač, slaba baterija ili baterija nije prisutna, "curenje" prema masi, nema spoljašnjeg napajanja KONTROLISANI izlaz je u kratkom spoju ili je otvoren.)
- Ovaj izlaz može biti premošten tasterom DISABLE FAULT.

Ovaj izlaz se aktivira kada se javi kompletna greška u napajanju na kontrolnom panelu.



Slika 5 - Dijagram za povezivanje jednog uređaja (a), i više uređaja (b), na kontrolisani izlaz: pretpostavka je da se uređaj aktivira sa pozitivnim naponom na [+A] terminalu.

[-AT+] , [+AT+] KONTROLISANI/SILENCEABLE/PREMOSTIVI pozitivni izlazi za alarm po`ara. Terminali za povezivanje sa KONTROLISANO/SILENCEABLE uređaja se aktiviraju sa pozitivnim 24VDC.

- U slu~aju po`ara, pozitivnih 27.6VDC se pojavljuje na terminalu , [+AT+] , a negativni na terminalu , [-AT+] .
- Ovaj izlaz mo`e biti onemogućen tasterom DISABLE ALARM.

Diode (1N4002) moraju biti vezane u seriju na uređaj koji se spaja na ovaj izlaz, kako je to prikazano na slici 6. Terminal 30[-AT+] mora biti isključivo za zatvaranje veza koji izlaze na 31[+AT+] terminalu.

[AT-] KONTROLISANI/SILENCEABLE/PREMOSTIVI negativni izlaz za po`arni alarm. Terminal za povezivanje KONTROLISANI/SILENCEABLE uređaja; aktiviraju se ili padom pozitivnih 24VDC ili negativnim naponom.

- Normalno, pozitivnih 27.6VDC je na ovom terminalu.
- U slu~aju po`ara, ovaj terminal je na potencijalu mase.
- Ovaj izlaz mo`e biti premo}en pomo}u tastera DISABLE ALARM

[PA] Rezervisani terminal

[F] KONTROLISANI/SILENCEABLE/PREMOSATIVI izlaz po`arnog alarma za TF uređaj. Terminal za povezivanje KONTROLISANI/SILENCEABLE uređaja aktiviraju se ako dođe do greške, pozitivnim 12VDC.

- ◆ Normalno, pozitivnih 13.8VDC je na ovom terminalu;
- ◆ U slu~aju po`ara, ovaj terminal je otvoren;
- ◆ Aktiviranje ovog izlaza je prikazano LED diodom TELECOM;
- ◆ Ovaj izlaz mo`e biti premo}en tasterom DISABLE DIALLER.

[L][+12F] Pomo}no napajanje na 12VDC. Napajanje za uređaje koji rade na 12VDC (TF pozivanje) je zaštićeno osigura~om 24, i garantovano je baterijama.

- ◆ Pozitivnih 13.8VDC je na terminalu [+12F];
- ◆ Negativno je na terminalu [L]

[L][+24] Pomo}no napajanje na 24VDC. Napajanje na 24 VDC je namenjeno ure|ajima koji rade na ovom naponu, za{ti}eno je osigura~em 25, i garantovano baterijama;

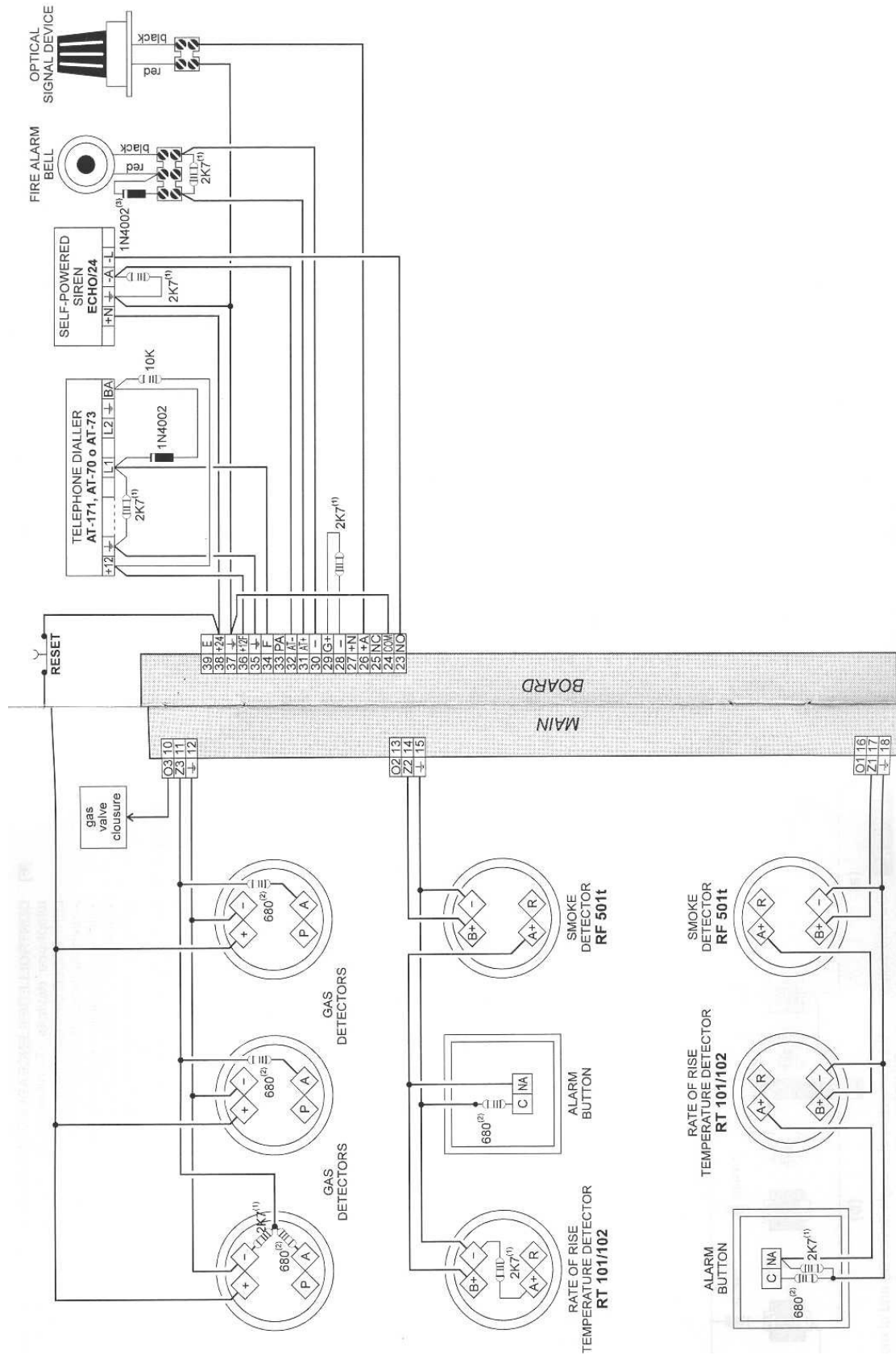
- ◆ pozitivnih 27.6VDC je na terminalu [L][+24]
- ◆ negativni je na terminalu [L]

[E] Rezervisani terminal

[TRASF] Konektor za transformator (samo na J506-F modelu). Ovaj terminal je ve} spojen na transformatorski izlaz J506-F modela.

Tipi~na instalacija, prikazuje J524-F i J506-F panele, na slici 6.

PRIMER POVEZIVANJA:



Slika 6 - Primer povezivanja

(1) Krajnji linijski otpornik $2K7=2700\Omega$ = crvena-ljubi~asta-crvena-zlatna), ovi otpornici su ve} spojeni na kontrolisane terminale.

- (2) Aktivacioni otpornik (680Ω = plava-zelena-branon-zlatna). Ovaj otpornik mora biti dodat samo na tastere gde nije ugrađen
- (3) Krajnje diode (1N4002 ili 1N4007) dve diode ovog tipa nalaze se u vrećici na zadnjem delu panela.

Diode imaju smer obeležem belom bojom na kućtu, i zbog toga moraju biti pažljivo ugrađene, kako je to prikazano na slici.

28[-] terminal mora biti isključivo upotrebljen za zatvaranje veza na terminalu 29[G+]

30[-] terminal mora biti isključivo upotrebljen za zatvaranje veza na terminalu

31[AT+]

INSTALACIJA POKRIVNOG DETEKTORA

Konvencionalni pokrivi detektori su spojeni paralelno na terminale [Z1]..[Z6] i [L]. Otpornik $2,700\Omega$ između ovih terminala mora biti uklonjen i spojen na poslednji detektor u zoni.

POVEZIVANJE ALARMNIH TASTERA:

GND (masa) i Normalno otvoreni terminali alarmnih tastera moraju biti povezani u paralelu terminalima [Z1...Z6] i [L]; **kada je taster pritisnut, mora postojati otpornik od 680Ω** , i on mora biti dodat eksterno, kako je to prikazano na slici 6. Ako je alarmni taster poslednji u zoni detekcije, otpornik mora biti povezan kako je to ilustrovano u primeru za povezivanje, za zonu Z1.

POVEZIVANJE DETEKTORA GASA:

Funkcionisanje gasnih detektora je drugačije nego pokrivnih detektora. Oni obično imaju izlaz sa otvorenim kolektorom, koji se povezuju na GND u slučaju alarma. Oni se povezuju na terminale [Z1...Z6] kao 680Ω otpornik, kako je to prikazano na primeru za povezivanje zoni Z3 (vidi [A] gasnog detektora). Napajanje mora biti eksterno, na primer od terminala [L] i [+24] i mora biti prekinuto nekoliko sekundi, koliko je potrebno detektorima da se resetuju (vidi RESET taster) Otpornik mora biti spojen kako je to prikazano na slici 6 (vidi zonu Z3)

Ne povezujte više od 21 uređaja na svaku zonu, i ne povezujte više od 3 gasna detektora na kontrolni panel.

BALANSI OTPORNIK Da bi omogućili da panel detektuje zonu greška napajanja i kratkog spoja, 2700Ω balansni otpornik između terminala [L] i [Zx] mora biti pomeren na poslednji spojen uređaj u toj zoni.

POVEZIVANJE SIGNALNIH UREĐAJA

Kontrolni panel ima izlaze 12V i 24V za signalizaciju alarma. Neki od ovih izlaza može biti *SILENCABLE* pomoću tastera **SILENCE**. Na ovaj način, moguće je uticati uređaj koji ima zvučni alarm i omogućiti treperenje, kako bi se

nastavila signalizacija alarma, sve dok se status alarma ne završi. U skladu sa ovim principom, slika 6 prikazuje FLE[ER priključen između terminala 26[A+] i 38[L]; po`arno zvono između 31[+AT+] i 30[-AT-]; EXO/24 FLE[ER LAMPU na terminal 23[NO] i sirenu nba terminal 32[AT-] ; TF pozivanje na terminal 34[F]. Na ovaj način po`arni alarm }e aktivirati FLE[ER, po`arno zvono i sirenu sa samo-napajanjem i TF pozivanje, koji }e pozvati programirani broj i posla}e alarmnu poruku npr. <<Po`arni alarm..>> Pritiskom na taster **SILENCE**, mogu}e je zaustaviti zvono, EXO/24 sirenu i TF pozivanje, dok }e FLE[ER i ECHO/24 FLE[ER lampica nastaviti da signaliziraju status, sve dok se ne pritisne **RESET** taster.

^ak i kada [F] alarmni izlaz ponovo uspostavi napon na terminalu [L1] TF pozivanja, on }e nastaviti da prenosi programirani poziv; da bi se uti`alo TF pozivanje, neophodno je da se prespoji terminal [BA] pozivanja (Alarm Stop) kako je to prikazano na slici 6.

POVEZIVANJE NAPAJANJA:

Sistem napajanja kod model a J524-F i J506-F kontrolnih panela su u skladu sa EN54-4 standardom.

Spolja{nje napajanje 230VAC, 50 Hz mora biti dovedeno na terminale [L] i [N] na plo~ici 6.

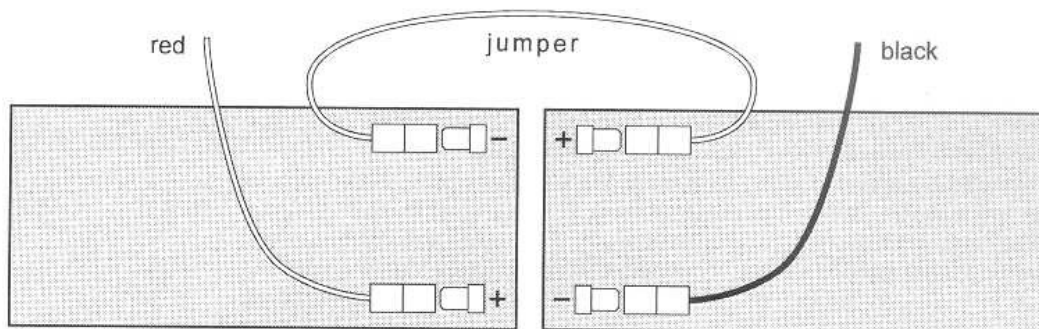
PA@NJA: Da bi se ispo{tovao sigurnosni standard na terminal [L] mora biti spojena linija i na terminal [N] mora biti spojen neutralni vod. Dalje, mora postojati adekvatni izolacioni prekida~ (bipolarni) i za{tita od glave mre`e u zgradi (npr. rastavlja~)

Uklju~enje (*REARMING*) se javlja svaki put kada se komtrolnom panleu dovede napajanje.

Baterija mora biti sme{tena u odogvaraju}e ku}i{te (8 ili 16), i spojena u seriju pomo}i d`ampera, kako je to ilustrovano na slici 7. Terminali koji ostaju nespojeni moraju biti spojeni preko konektora 4 koji dolazi sa glavne plo~e.

J524-F baterija 12V-17Ah, YUASA model NP17-12FR J506-F baterija ili 12V-7Ah, YUASA model NP7-12FR ili neke sli~en sa za{titom od po`ara klase UL94-V2

Potrebno je biti pa`ljiv da se ne zameni polaritet baterija, ako se to ipak desi zameniit osigura~ 26 od 6.3A 250V.



Slika 7 - Dijagram povezivanja dve baterije od 7Ah. Na zadnjoj strani ovog uputstva nalazi se tabela koju je potrebno ispuniti, sa svim instalacionim detaljima za J524 i J506 kontrolnim panelima.

TABELA 1: Kolona OPIS je za signalne uređaje koji su spojeni na terminale u koloni TERMINALI. Na ovaj način, korisnik će imati informacije za sve uređaje koji imaju signalizaciju pomoću LED dioda na prednjoj strani panela, informacije za one kod kojih će se javiti neka poruka na displeju panela J524-D, kao i koje tastere treba pritisnuti da bi se resetovale pojedine zone.

TABELA 2 : Okruženje koje se nadgleda i uređaji koji se nalaze priključeni za zonu.

ODR@AVANJE

Sledeće provere potrebno je izvršiti periodično:

- A:** Čišćenje površine pomoću suve krpe.
- B:** Čišćenje unutar pleksi-glasnog stakla suvom krpom: ne čistiti unutar kontrolnog panela da ne dođe do aktiviranja nekog od uređaja.
- C:** Pritisak na **TEST** taster da bi se proverila ispravnost LED dioda i zujalica.
- D:** Provera baterija i eventualna zamena.
- E:** Proveriti veze i konektore.
- F:** Proveriti unutrašnjost kontrolnog panela da nema nekih stranih objekata.

Radnje A, B i C moraju biti obavljene od strane osoba koje imaju dozvolu za taj posao, dok radnje D, E i F moraju biti obavljene od strane kvalifikovanih osoba.

SKRAJENO UPUTSTVO:

Tehničke karakteristike:

Model	J524-F	J506-F
-------	--------	--------

Napajanje	230VAC,50Hz	230VAC,50Hz
Max. Struja	0.7A	0.36A
Snaga	60W	50W
Maksimalna moguća struja ¹	1.5A	0.5A
Naponski opseg	19-27.6V	19.6-27.6
Kolebanja DC napona	1%	2%
Baterije	dve 12V-17Ah YUASA NP17-12FR ili slične sa po`arnom zaštitom klase UL94-V2	dve 12V-7Ah YUASA NP7-12FR ili slične sa po`arnom zaštitom klase UL94-V2
Temperaturni opseg	-5 do 40°C	-5 do 40°C
Dimenzije (širina*visina*dubina)	364*539*136mm	254*359*125mm
Težina	19.7 kg ⁽²⁾	10.4kg ⁽³⁾

(1) za napajanje eksternih uređaja

(2) Sa dve 12V, 17Ah baterija i 3 proširivača (ekspandera)

(3) Sa dve 12V, 7Ah baterije

OPIS TERMINALA

(4) Suma svim struja koju troše terminali **[Z1] [Z2] ... [Z24], [+A], [+N], [G], [AT+], [F], [+12F] i [+24]** ne sme da pređe 1.5A za model J524-F i 0.5A za model J5-6-F

TERM.	OPIS (GLAVNA PLOHA)	v(V)	i(A)
[L D S T CK]	Panel za JAVLJANJE		
[NO][COM] [NC]	IZLAZ PO@ARNOG ALARMA NEKONTROLISANI/NONSILENCEABLE/NEPREMOSTIVI: U mirovanju - terminal [COM] spojen na [NC] a [NO] otvoren; U alarmu - terminal [COM] spojen na [NO] a [NC] otvoren;		3
[+A]	IZLAZ POZITIVNI PO@ARNI ALARM NEKONTROLISANI/NONSILENCEABLE/NEPREMOSTIVI: U mirovanju - otvoren U alarmu - Napon na terminalu	27.6	1
[+N]	Osnovni izlaz sigurnosnog po`arnog alarma NEKONTROLISANI/NONSILENCEABLE/NEPREMOSTIVI: u mirovanju - napon na terminalu u alarmu - otvoren	27.6	1
[-G][G+]	Negativni izlaz alarma greške, KONTROLISANI/SILENCEABLE/ PREMOSTIVI u slu~aju greške - negativni na terminalu [-G]	0	1

[-AT+] [AT+]	Izlaz pozitivnog po`arnog alarma , KONTROLISANI/SILENCEABLE/ PREMOSTIVI u alarmu - pozitivni na [+AT+] i negativni na [- AT+]	27.6	1
[AT-]	Izlaz negativni, po`arni alarm KONTROLISANI/SILENCEABLE/ PREMOSTIVI u alarmu - GND na terminalu	0	0.1
[PA]	Rezervisani terminal		
[F]	Izlaz po`arnog alarma za TF ure aj, KONTROLISANI/SILENCEABLE/ PREMOSTIVI u mirovanju - pozitivan na terminalu u alarmu - terminal otvoren	13.8	0.1
[⊥ +12F]	Dodtano napajanje na 12V	13.8	0.2
[⊥ +24]	Dodatno napajanje na 24V	27.6	(4)
[E]	Rezervisani terminal		

GLAVNA PLO^A i EKSPANDER PLO^A

[06]... [01]	Alarmne zone; odgovaraju}a zona u mirovanju - terminal otvoren omogu}ena zona u alarmu - terminal GND	0	0.1
[Z6]... [Z1]	Zone detekcije; Balansirane zone sa 2700Ω - kontrolni panel u mirovanju nebalansirane zone - izlaz po`arnog alarma aktivacija	23	0.06
[⊥]	GND za detektore	0	

PO@ARNI ALARM: Po`arni alarm se signalizira pomo}u ure|aja koji su povezani na izlaz PO@ARNI alarm. Po`arni alarm se tako|e signalizira na prednjoj strani kontrolnog panela pomo}u FIRE ALARM LED dioda i ALARM LED diode.

Kada se zona vrati u stanje mirovanja (nadgledanja), ALARM LED dioda treperi sve dok se kontrolni panel ponovo ne uklju~i (*REARMED*).

Izlaz po`arnog alarma ostaje aktivan ~ak i kada prestanu uzroci koji su doveli do njihovog aktiviranja; da bi se vratili u stanje mirovanja, potrebno je ponovo *REARMED* kontrolni panel.

ALARM GRE{KE: Gre{ka na kontrolnom panelu se signalizira aktiviranjem izlaz alarma gre{ke, SYSTEM FAULT LED diodom (LOGIC UNIT, FUSES, LOW BATTERY, FAULT BATTERY, GROUND, MAIN, TROUBLE FAULT, FAULT ALARM, FAULT DIALLER, FAULT), i sporim isprekidanim zvu~nim signalom.

I kada se eliminišu sve greške, greška memorije se još uvek signalizira, jednom od gore navedenih LED dioda, i pomoću kratkog zvučnog signala za kojim sledi dugačka pauza, pomoću poruke [Fault memory! Signalling ON] na displeju modela J524D-F.

Za razliku od alarma po`ara, izlaz alarma greške se vraća u stanje mirovanja kada prestanu uzroci koji su doveli do aktiviranja ovih izlaza, ukoliko sama greška nije izazvana na izlazu, u tom slučaju potrebno je kontrolni panel ponovo uključiti (*REARMED*), da bi se zaustavila signalizacija.

TIŠINA (SILENCE): Kada se prepozna status alarma, moguće je *SILENCEABLE* alarme prebaciti u stanje mirovanja (nadgledanja), pritiskom na taster *SILENCE*; pritiskom na tastere još jedanput, resetuju se signali alarma.

Komanda *SILENCE* se automatski vrši svaki put kada se pojavio novi alarmni status.

Ako ulazna zona generiše lažni alarm ili grešku (FAULT LED dioda) moguće je premostiti zonu pritiskom na odgovarajući taster, i na ovaj način ulazna zona će biti onemogućena da generiše bilo kakav alarm.

Ulazne zone mogu biti premošćene čak i ako su u statusu alarma; na ovaj način odogovarajući izlaz alarma (terminal [Ox]) je onemogućen, kao izlaz alarma greške (ako je greška na bajpasiranoj zoni). Ako su ulazne zone ponovo uključene (*REARMED*) tokom alarma po`ara ili statusa greške, po`arni alarm i izlaz greške su aktivirani istovremeno.

Signalni uređaji koji su spojeni na premostive alarme izlaze mogu biti premošćeni kao *DIASBLE FAULT*, *DISABLE ALARM* i *DISABLE DIALLER*; premostivi uređaji nisu aktivni tokom alarma.

Premostivi signalni uređaji mogu bi premošćeni samo tokom statusa mirovanja. Ako se ovi uređaji uključeni tokom statusa alarma oni će biti aktivirani odmah.

PONOVO UKLJUČENJE:

Alarm status može biti prekinut pritiskom na taster **RESET**.

Ponovo uključivanje traje 10 sekundi, i zbog toga izlazi alarma će biti onemogućeni u tom periodu.

TEST: Ispravno funkcionisanje LED dioda i zujalica može biti provereno periodično, pritiskom na taster **TEST**.

DISPLEJ: Dispelej modul ima svetli displej (zeleni) sa dve vrste po 16 karaktera svaka. Pritiskom na 4 tastera ispod displeja moguće je dobiti

detaljne informacije o upozorenjima, signalima na LED diode. Displej daje instrukcije korak po korak; tasteri ↓ i ↑ obavljaju pomeranje na gore i na dole, Esc taster predstavlja izlaz iz menija, dok taster ↵ predstavlja potvrdu izabaranog teksta.

Kada je u stanju mirovanja (nadgledanja), displej je u gornjoj liniji pokazati poruku [Scanning Zone] dok je u donjoj liniji prikazati različite poruke u zavisnosti od statusa panela, u intervalima od 5 sekundi, kao na primer:

[No Alarm]

[No Fault]

[Silence OFF] ili [Silence ON] pokazuje da li je tihi uređaj aktivan ili ne.

Iz ovog statusa, pritiskom na taster ↵ moguće je pristupiti glavnom meniju koji sadrži zaglavlja određenih poruka. Pokazivanje tih zaglavlja omogućeno je pritiskanjem tastera ↑ ili ↓. Ako se ni jedan taster ne pritisne posle 15 sekundi, displej je izaći iz glavnog menija automatski, i vratiti se na automatsko prikazivanje poruka.

SETOVANJE KONTROLNOG PANELA: Kada se ponovo pritisne taster ↵, displej je prikazati poruku [Scanning ON] i pritiskom na testere ↑ ili ↓ prikazuje se koji su *SILENCEABLE* uređaji aktivni a koji ne [SILENCE (OFF ili ON)].

MENI ZONA ALARMA: Kada su sve zone u stanju mirovanja, ovaj podmeni pokazuje poruku [ALARM ZONE: No Zone] Ako, pak postoji status alarma, ovaj podmeni će pokazati u kojoj zoni postoji alarm [ALARM ZONE: ZONE =01] (u ovom primeru ZONA 1 je prva prešla u status ALARMA), i moguće je videti i ostale zone pritiskom na taster ↓.

GREŠKA U ZONI: Pritiskom na taster ↵ na ekranu je se pojaviti [Fault Zone: No Zone]; ako nema zona u kojima postoji kratak spoj ili otvorena veza. Ako pak postoje zone u kojima postoji greška, pokazuje se prvo kojim redom se javljala greška po zonama [FAULT Zone: ZONE = (OPEN ILI SHORT CIRCUITED)] (u ovom primeru Zona 1 je prva ušla u status greške), i moguće je prelistati ostale zone pritiskom na taster ↵.

GENERALNE GREŠKE: Pritiskom na taster ↵ može se dobiti greška [General Faults; NO Fault] ako nema greške. Ako postoji neka generalna greška, koja nije vezana direktno uz zonu, interne greške su :

[Battery Fuse] osigurač 26 nedostaje ili je izgoreo

[Fuse 27V] osigurač 25 nedostaje ili je izgoreo

[Fuse 12 V] osigurač 24 V nedostaje ili je izgoreo

[Low Battery] Napajanje pomoću baterija je manje od 21V

[No battery] nema baterija, ili je mali napon ili je pregoreo osigurač 26

[Ground Fault] postoji curenje struje prema GND

[No main] nema napajanja 230VAC

[Out. Flt (OPEN ili SHORT-CIRCUITD)] linija spojena na izlaz alarma greške je ili raspojena ili u kratkom spoju.

[Out. +A (OPEN ili SHORT-CIRCUITD)] linija spojena na izlaz pozitivnog alarma greške je ili raspojena ili u kratkom spoju.

[Out. -A (OPEN ili SHORT-CIRCUITD)] linija spojena na izlaz negativnog alarma greške je ili raspojena ili u kratkom spoju.

[Out. Fd (OPEN ili SHORT-CIRCUITD)] linija spojena na izlaz za TF pozivanje je ili raspojena ili u kratkom spoju.

MENI STATUSA ZONA: Pritiskom na taster ↵ pokazuje se status ZONE 1 [ZONE = 01 (SERVICE ili OUT OF SERVICE)] pritiskom na taster ↓ ili ↑ moguće je pomerati listu da bi se ustanovio status ostalih zona.

MENI STATUSA IZLAZA: Pritiskom na taster ↵ dobija se status svih PREMOSTIVIH izlaza po`arnih alarma (terminali 30-31[AT+] i 32[AT-]) [Sil. Alarm output (SERVICE ili OUT OF SERVICE)] pritiskom na testere ↓ i ↑ poruka [Dialler Outputs (SERVICE ili OUT OF SERVICE)] prikazuje status izlaza TF pozivanja (terminal 34[F]) dok poruka [Fault Output (SERVICE ili OUT OF SERVICE)] pokazuje status izlaza greške (terminali 28-29[G])

PO`ARNI ALARM: ^im se pojavi alarm po`ara, automatski, signali bivaju zamenjeni porukom sledeceg tipa [FIRE AL. F=01 T.A1.=01 L=01]; pokazuje da je prva zona koja je primila status alarma T.A1. pokazuje broj zona u statusu alarma, dok L pokazuje poslednju zonu koja je prešla u status alarma: sa displeja, pritiskom na taster ↵ moguće je pristupiti meniju zona alarma.

Ako se sve zone vrate u stanje mirovanja, displej }e pokazati poruku [Alarm Memory! Ouitputs ON] koja podse}a da su svi izlazi jo{ uvek u aktivnom stanju, pritiskom na taster ↵ dobija se pristup glavnom meniju.

ALARM GRE{KE: ^im se pojavi alarm greške, automatski, signali bivaju zamenjeni porukom sledeceg tipa [Faults F=01 T.Flt.=01 L=01]. F i L tako}e sadr~e i GEN vrednost, ukazuju}i na generalnu grešku ili grešku kontrolisanih izlaza. Ako se poslednja greška odnosi na zone, taster ↵ daje pristup meniju zona greške, ako se pak podrazumeva generalna greška, pojavi}e se meni generalne greške.

Ako greška ne postoji [Fault Memory! Signalling ON] postoji i pritiskom na taster ↵ pristupa se glavnom meniju.

Ako se istovremeno pojave i po`arni alarmi i alarmi greške; displej prikazuje onu koja se kasnije javila: selektuje se odgovaraju}e zaglavlje na glavnom meniju da bi se proverila greška.

ZA KORISNIKA

Posle popunjavanja tabela 1 i 2, neohodnim informacijama, ova starnica bi trebala biti ise~ena i stavljena u plasti~ni fasciklu, i po`eljno je da bude sme{tena blizu kontrolnog panela.

Odrejene akcije je potrebno preduzeti kada LED diode kontrolnog panela pre|u iz statusa mirovanja (nadgledanja) u status alarma. U stanju mirovanja (nadgledanja) svetli samo LED dioda Mains.

Neke od LED dioda, ~ije je zna~enje obja{njeno dole, osim {to mogu da budu u stanju ON i OFF mogu i da trepere, ~ime ukazuju na doga|aje koji su memorisani.

Tabela 1: LED diode koji ukazuju na gre{ku (Kolona LED) i njihove skra}enice, koje su iskori}ene su da ih indentifikuju na displeju modela J524-D modela (DISPLEJ kolona), su prikazani za svaki izlaz alarma u koloni DESCRIPTION, gde ESC i TACIT kolona pokazuju trastere koji moraju bit pritisnuti da bi premostili i uti{ali *BYPASSLE/SILENCABLE* izlazi.

Tabela 2: Okolina koja se nadgleda ulaznim zonama (DESCRIPTION kolona) i uređaji koji su aktivirani kada se pojavi alarm (OUTPUT kolona), su prikazani za svaku ulaznu zonu koja je prikazana u koloni ZONE.

Terminali	LED	DISP.	OPIS	ESC.	SILEN.
23-24-25 [No com NC] 26[+A] 27[+N]	NE Kontrolisano	NE Kontrolisano	Slobodno za izmenu po`arnog alarma Izlaz pozitivnog po`arnog alarma Izlaz osnovnog po`arnog alarma		NON SILENCA BLE
28-29[G]	TROUBLE FAULT	Out.Flt	Izlaza alarma gre{ke	Onemogu}iti FAULT	SILENCA BLE
30-31[AT+] 32[AT-]	FAULT ALARM	Out.+A Out.-A	Izlaz pozitivnog po`arnog alarma Izlaz negativnog po`arnog alarma	Onemogu}iti ALARM	SILENCA BLE
34[F]	FAULT DILLER	Usc.FD	Izlaz alarma za TF pozivanje	Onemogu}iti ALARM.	SILENCA BLE

Tabela 1: Opis izlaza alarma

Tehni~ka pomo}	Vatrogasna brigada

SYSTEM FAULT ON: jedna ili vi{e gre{kama su prisutne; proveriti LED diode i na displeju, o kojim gre{kama se radi

MAIN POWER: OFF - proveriti da li se radi o obi~nom nestanku struje, u suprotnom zvati tehni~ku podr{ku; napajanje je garantovano pomo}u baterija. U slu~aju da takvo stanje potraje, baterije }e se isprazniti i svi uređaji koji imaju samostalno napajanje, spojeni na izlaz osnovnog po`arnog alarma }e biti aktivirani.

DISABLEMENT ON: bar jedna zona je onemogu}ena, i ne mo`e generisati po`arni alarm; proveriti DISABLEMENT LED diode po zonama i displej, da bi ustanovili koje zone su onemogu}ene.

TELECOM ON: uređaji koji su spojeni za signalizaciju alarma preko telefona su aktivirani.

FIRE ALARM ON: bar jedna zona je u statusu alarma (proveriti pomo}u LED dioda koja je zona u pitanju); proveriti da li se radi o la`nom alarmu; ako je alarm pravi pro{iritri alarm, ina~e pritisnite **SILENCE** taster da bi se momentalno uti{ao alarm, ili pritisniti **RESET** da bi onemogu}ili sve izlaza po`arnog alarma.

LOGIC UNIT ON: kontrolni panel je blokiran; pozovite tehni~ku podr{ku.

FUSES ON: postoje osigura~i u prekidu. Osigura~ koji slu`i kao za{tita od zamena polaritet baterija, 24V za{tita ili 12V za{tita (displej pokazuje koji je osigura~ u pitanju); u tom slu~aju, uređaji spojeni na te izlaze ne funkcioniu; pozvati tehni~ku podr{ku.

LOW BATTERY ON: baterije kontrolnog panela su slabe, i u slu~aju nestanaka struje ne mogu dati potrebno napajanje, pri~ekati nekoliko sati da se vidi da li }e se baterije napuniti, ako ne, zvati tehni~ku podr{ku.

BATTERY FAULT ON: ili nema baterija, ili su lo{e; i u slu~aju nestanaka struje ne mogu dati potrebno napajanje, pri~ekati nekoliko sati da se vidi da li }e se baterije napuniti, ako ne, zvati tehni~ku podr{ku.

GROUND ako je ON zvati tehni~ku podr{ku

MAIN Kao i MAIN POWER LED dioda, osim {to svetli punim sjajem tokom gre{ke, i ima memoriju

TROUBLE FAULT ON: uređaji koji signaliziraju gre{ku ne funkcioniu; zvati tehni~ku podr{ku.

DISABLE FAULT ON: uređaji koji su zaduženi za signaliziranje greške su premoćeni, pritiskom na odgovarajući taster, da bi se ponovo uključili ponovo pritisnuti isti taster.

FAULT ALARM ON: KONTROLISANI/SILENCEABLE uređaji za signalizaciju požara su premoćeni pritiskom na odgovarajući taster, da bi se ponovo uključili ponovo pritisnuti isti taster.

FAULT DILLER ON uređaji za signalizaciju preko TF linije nisu funkcionalni, zvatih tehničku pomoć.

DISABLE DIALLER ON: uređaji za signalizaciju preko TF linije su premoćeni; pritiskom na odgovarajući taster, da bi se ponovo uključili ponovo pritisnuti isti taster.

SILENCE ON utičljivi uređaji su utičani, pritiskom na odgovarajući taster, da bi se ponovo uključili ponovo pritisnuti **SILENCE** taster. Utičljivi uređaji ponovo postaju ujni automatski, tokom sledećeg statusa alarma.

ALARM ON: odgovarajuća zona je u statusu alarma. Proveri da li je lažni alarm. Ako je pravi, proširiti alarm, **RESET** taster zaustavlja signalizaciju.

FAULT ON: zvatih tehničku podršku.

DISABLEMENT ON: odgovarajuće zone su premoćene pritiskom na odgovarajući taster, i ne mogu da generišu alarm.

ZONE	OPIS	IZLAZ	ZONE	OPIS	IZLAZ
1			13		
2			14		
3			15		
4			16		
5			17		
6			18		
7			19		
8			20		
9			21		
10			22		
11			23		
12			24		

Tabela 2: Opis ulaznih zona i izlazi ALARMA (terminali [Ox])